



3/21
DOŠLO DNE 04-01-2021



ČAD Blansko a.s.
Nádražní 2369/10, 678 01 Blansko

SUDOP BRNO, spol s. r.o.
Ing. Jan Zářecký
Kounicova 26
611 36 Brno

Váš dopis zn./ze dne
11402/2020/25.11.2020

Číslo jednací
44/Řas/2020

Vyřizuje/telefon
Vykydal/602761310

Místo/datum odeslání
Blansko/23.12.2020

Vyjádření k DOZ Brno – Skalice nad Svitavou

Vážený pane Zářecký,

na základě Vašeho dopisu ohledně zveřejněné dokumentace a žádosti na případné upřesnění prostorových požadavků nebo výstavby parkovišť P+R Vám sdělujeme naše stanovisko:

V rámci zamýšlených stavebních úprav na pozemcích a budovách v majetku společnosti ČAD Blansko a.s. v obci Rájec-Jestřebí, tj. na p.č. 327 v KÚ Jestřebí a přilehlých pozemcích současného autobusového nádraží v souvislosti s plánovaným přemostěním tratě rozhodně preferujeme tyto realizovat v rámci naší společnosti, a to s využitím dotačních programů či součinnosti města Rájec. Tento postup má naše společnost ověřený v rámci již vybudovaného nového autobusového nádraží v Blansku v rámci dotačního titulu „Optimalizace autobusového terminálu Blansko“.

K prostorovým požadavkům v nově budovaných či opravovaných výpravních budovách Českých drah je ze zkušenosti provozu autobusové dopravy vždy dobré vytvořit oddělený menší prostor pro odpočinek řidičů autobusů s vlastním sociálním zázemím.

Rovněž doporučujeme poblíž budov i výstavbu parkovišť P+R se stojany na kola a také s boxy na kola (např. <http://www.bikebox.cz/>). Důležité je vzít v potaz i provoz autobusů s cyklovleky, které se již v rámci IDS JMK hojně využívají. Zde je pak nutné zohledňovat větší nájezdové křivky a delší autobusové zastávky, které pak musí mít minimální délku 16 metrů.

S ohledem na případné požadavky v rámci revitalizace autobusového nádraží včetně naší budovy využívané pro autobusovou dopravu v Rájci-Jestřebí je nutné počítat s dostatečným časovým předstihem s ohledem na širší vazby nejen dotačních titulů, ale také regulace cen za vjezdy z MF a JMK. Z tohoto hlediska vidím jako nutné uskutečnit osobní jednání k uvedenému záměru v dostatečném časovém předstihu ještě před případnou plánovanou změnou územního rozhodnutí.

S pozdravem

Ing. Jiří Šebela
ředitel a.s.

TELEFON	FAX	BANKOVNÍ SPOJENÍ	IČ	DIČ
516 426 318	516 426 314	COMMERZBANK	49454641	CZ49454641
mailto:posta@cadblansko.cz	http://www.cadblansko.cz	č.ú.: 10434881/6200		
		IBAN CZK	CZ95 6200 0062 1800 1043 4881	
		EUR	CZ36 6200 0000 0000 1043 4881	

Společnost je zapsána v obchodním rejstříku, vedeném Krajským soudem v Brně, v odd. B, č. vložky 1171

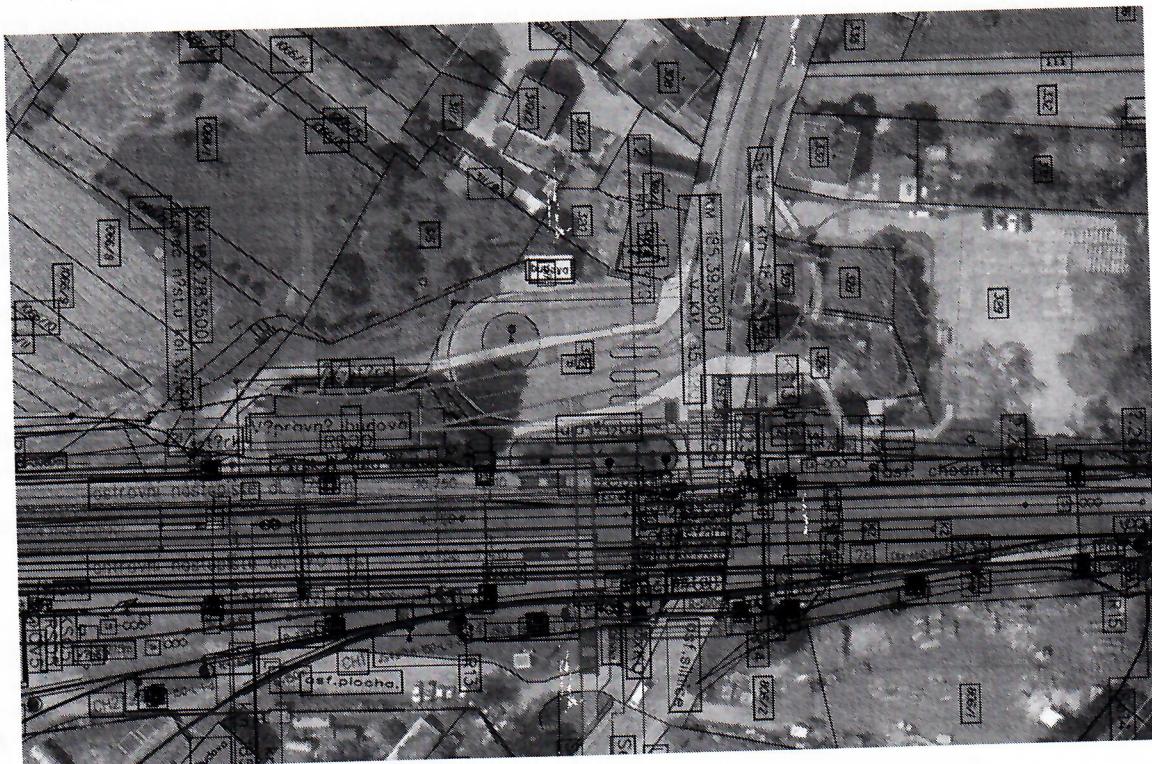


ČAD Blansko a.s.
Nádražní 2369/10, 678 01 Blansko



Přílohy:

1.) Situační schéma – Rájec Jestřebí



TELEFON	FAX	BANKOVNÍ SPOJENÍ	IČ	DIC
516 426 318	516 426 314	COMMERZBANK	49454641	CZ49454641
mailto:posta@cadblansko.cz	http://www.cadblansko.cz	č.ú.: 10434881/6200		
		IBAN CZK	CZ95 6200 0062 1800 1043 4881	
		EUR	CZ36 6200 0000 0000 1043 4881	

Společnost je zapsána v obchodním rejstříku, vedeném Krajským soudem v Brně, v odd. B, č. vložky 1171

Ing. Kamil Chmela
Ředitel společnosti
SUDOP BRNO, spol. s r. o.
Kounicova 26
611 36 Brno

Váš dopis značky / ze dne
11402/2020

Naše značka

Vyřizuje / linka
Ing. Dominik Mazel / 603 566 882

Brno
16.12.2020

Věc: Stanovisko KORDIS JMK k rekonstrukci výpravních a technologických budov na stavbách DOZ Brno – Česká Třebová

Vážený pane řediteli,

zasíláme Vám společné stanovisko KORDIS JMK a Jihomoravského kraje k připravované dokumentaci stavebních úprav výpravních budov v rámci DOZ v úseku Brno – Česká Třebová.

Pro všechny stanice Blansko, Rájec-Jestřebí, Skalice nad Svitavou, Letovice:

Pokladny – s ohledem na aktuální stav odbavování cestujících ve všech stanicích žádáme zachování alespoň jedné pokladny jízdenek pro regionální dopravu. Prostory ale koncipovat jako víceúčelové, v dlouhodobějším horizontu negarantujeme jejich využití, a tedy pronájem pro potřeby odbavování cestujících (smlouva s dopravcem na zajištění regionální železniční dopravy je v současné době uzavřena s platností nejdéle do prosince 2025). Současně upozorňujeme, že pokladnu ve stanicích Blansko, Letovice, ev. Skalice nad Svitavou může požadovat dálková doprava (linka R19).

Umístění automatů na prodej jízdních dokladů v žádné ze stanic nepožadujeme, ani do budoucna neplánujeme. Předpokládáme však náhradu označovačů za chytré validátory.

Označovače jízdenek (validátory) – Žádáme zachovat stávající označovače (včetně el. přípojek) tam, kde se nezmění příchodové cesty. V ŽST Rájec-Jestřebí a Letovice nutno konzultovat s KORDIS JMK umístění a počty označovačů (validátorů) v závislosti na definitivní podobě ŽST.

Elektronické panely (ELPy) KORDIS – Žádáme zachovat ELPy na stávajících místech. Při rekonstrukcích příchodových cest a nástupišť (Rájec-Jestřebí, Letovice) nutno konzultovat s KORDIS JMK přesné umístění v závislosti na definitivní podobě ŽST.

Informační plochy A0 – žádáme zachování / vybudování informačních ploch A0 s dopravními informacemi, na každém nástupišti 1 plocha, ve vestibulu 1 plocha.

P+R – Žádáme o vybudování/zvýšení počtu parkovacích míst typu P+R ve stanicích. Konkrétní počty míst jsou uvedeny pro každou stanici zvlášť.

B+R – Žádáme o instalaci stojanů na cca 20-30 kol a uzamykacích boxů pro min. 10 kol ve vzoru Židlochovice a Hustopeče.

Odpočinkové místnosti pro řidiče – Žádáme o vyčlenění prostor uvnitř budov (odpočinková místnost s přiřazeným malým sociálním zázemím – WC, sprcha, kuch. koutek) jako zázemí pro řidiče regionálních autobusů. Tyto prostory je nutné navrhnout jako víceúčelové, negarantujeme jejich pronájem ze strany dopravců. Dopravci se průběžně mění.

Specifické potřeby jednotlivých ŽST

ŽST Blansko

- Prosíme o prověření možnosti vyčlenit v blízkosti nádraží další plochy k parkování typu P+R s kapacitou přibližně 100 míst, neboť ty současné přestávají kapacitně vyhovovat.

ŽST Rájec-Jestřebí

- V blízkosti nádraží žádáme vyčlenit další plochy k parkování typu P+R v počtu cca 50 míst (nad záměr města), v tomto případě lze využít zpevněné plochy severně od žel. přejezdu.

ŽST Skalice nad Svitavou

- V blízkosti nádraží požadujeme vyčlenit plochy k parkování typu P+R v počtu cca 100-120 parkovacích míst.
- Požadujeme zachování stávajícího rozsahu nocležen – pro zaměstnance železničního dopravce.

ŽST Letovice

- V blízkosti nádraží (v prostorech severně a jižně od výpravní budovy) požadujeme vyčlenit další plochy k parkování typu P+R v počtu cca 50 parkovacích míst (nad rámec stávajících ploch autobusového nádraží).
- Požadujeme zachování a případné rozšíření prostoru nocležen, je-li to dispozičně možné – pro zaměstnance železničního dopravce.


ŽST Březová nad Svitavou

- Stanice Březová nad Svitavou neleží v Jihomoravském kraji a nejsme ani objednateli vlaků v ŽST, proto se k jejím dispozicím můžeme vyjádřit pouze omezeně.
- I zde doporučujeme výstavbu parkoviště typu P+R v počtu cca 30 parkovacích míst.

Zastávka Spešov

Mimo problematiku staničních budov se dále chceme informovat na zastávku Spešov. Tato zastávka byla součástí situací ŽST Rájec-Jestřebí při přípravách staveb v letech 2017 a 2018. V aktuální Vámi zaslané situaci stanice zastávka bohužel chybí. KORDIS JMK stále uvažuje se zastávkou Spešov v budoucích provozních konceptech linky S2, stejně tak předpokládáme, že se zastávkou počítá i dopravní technologie staveb DOZ.

S pozdravem


Ing. Jiří Horský
ředitel společnosti

	KORDIS JMK, a.s. Nové sady 946/30 602 00 Brno
IČ: 26 29 84 65 DIČ: CZ26298465 Registrováno u Krajského soudu v Brně, odd. B, vložka 6753	



JIHOMORAVSKÝ KRAJ

Krajský úřad Jihomoravského kraje

Odbor dopravy

Žerotínovo nám. 3, 601 82 Brno

1198/129 - 24.2.2020
DOSLO DNE 18-12-2020
J. Jezek

Váš dopis zn.:	11402/2020	SUDOP Brno, spol. s r.o.
Ze dne:	25.11.2020	Ing. Kamil Chmela
Č. j.:	JMK 172713/2020	Generální ředitel společnosti
Sp. zn.:	S-JMK 172322/2020 OD	Kounicova 26
Vyřizuje:	Ing. Dalibor Ježek	611 36 Brno
Telefon:	54165 1432	DS: tfy5bmb
Počet listů:	2	
Počet příloh/listů:	0/0	
Datum:	17.12.2020	

Stanovisko k rekonstrukci výpravních a technologických budov na stavbách DOZ Brno – Česká Třebová

Odbor dopravy Krajského úřadu Jihomoravského kraje obdržel Vaši žádost o vyjádření k prostorovým požadavkům a stavebním úpravám výpravních a technologických budov na stavbách DOZ Brno – Česká třebová. Po posouzení Vám zasíláme společné stanovisko Jihomoravského kraje a společnosti KORDIS JMK k připravované dokumentaci:

Pro všechny stanice Blansko, Rájec-Jestřebí, Skalice nad Svitavou, Letovice:

Pokladny – s ohledem na aktuální stav odbavování cestujících ve všech stanicích žádáme zachování alespoň jedné pokladny jízdenek pro regionální dopravu. Prostory ale koncipovat jako víceúčelové, v dlouhodobějším horizontu negarantujeme jejich využití, a tedy pronájem pro potřeby odbavování cestujících (smlouva s dopravcem na zajištění regionální železniční dopravy je v současné době uzavřena s platností nejdéle do prosince 2025). Současně upozorňujeme, že pokladnu ve stanicích Blansko, Letovice, ev. Skalice nad Svitavou může požadovat dálková doprava (linka R19).

Umístění automatů na prodej jízdních dokladů v žádné ze stanic nepožadujeme, ani do budoucna neplánujeme. Předpokládáme však náhradu označovačů za chytré validátory.

Označovače jízdenek (validátory) – Žádáme zachovat stávající označovače (včetně el. přípojek) tam, kde se nezmění příchodové cesty. V ŽST Rájec-Jestřebí a Letovice nutno konzultovat s KORDIS JMK umístění a počty označovačů (validátorů) v závislosti na definitivní podobě ŽST.

Elektronické panely (ELPy) KORDIS – Žádáme zachovat ELPy na stávajících místech. Při rekonstrukcích příchodových cest a nástupišť (Rájec-Jestřebí, Letovice) nutno konzultovat s KORDIS JMK přesné umístění v závislosti na definitivní podobě ŽST.

Informační plochy A0 – žádáme zachování / vybudování informačních ploch A0 s dopravními informacemi, na každém nástupišti 1 plocha, ve vestibulu 1 plocha.

P+R – Žádáme o vybudování/zvýšení počtu parkovacích míst typu P+R ve stanicích. Konkrétní počty míst jsou uvedeny pro každou stanici zvlášť.

B+R – Žádáme o instalaci stojanů na cca 20-30 kol a uzamykacích boxů pro min. 10 kol ve vzoru Židlochovice a Hustopeče.

IČ	DIČ	Telefon	Fax	E-mail	Internet
708 88 337	CZ70888337	541 651 111	541 651 209	posta@kr-jihomoravsky.cz	www.kr-jihomoravsky.cz

Odpočinkové místnosti pro řidiče – Žádáme o vyčlenění prostor uvnitř budov (odpočinková místnost s přiřčeným malým sociálním zázemím - WC, sprcha, kuch. koutek) jako zázemí pro řidiče regionálních autobusů. Tyto prostory je nutné navrhnout jako víceúčelové, negarantujeme jejich pronájem ze strany dopravců. Dopravci se průběžně mění.

Specifické potřeby jednotlivých ŽST

ŽST Blansko

- V přednádražním prostoru žádáme vyčlenit další plochy k parkování typu P+R s kapacitou přibližně 100 míst, neboť ty současné přestávají kapacitně vyhovovat.

ŽST Rájec-Jestřebí

- V přednádražním prostoru žádáme vyčlenit další nové plochy k parkování typu P+R v počtu cca 50 míst (nad záměr města), v tomto případě lze využít zpevněné plochy severně od žel. přejezdu.

ŽST Skalice nad Svitavou

- V přednádražním prostoru požadujeme vyčlenit plochy k parkování typu P+R v počtu cca 100-120 parkovacích míst.
- Požadujeme zachování stávajícího rozsahu nocležen – pro zaměstnance železničního dopravce.

ŽST Letovice

- V přednádražním prostoru (v prostorech severně a jižně od výpravní budovy) požadujeme vyčlenit další plochy k parkování typu P+R v počtu cca 50 parkovacích míst (nad rámec stávajících ploch autobusového nádraží).
- Požadujeme zachování a případné rozšíření prostoru nocležen, je-li to dispozičně možné – pro zaměstnance železničního dopravce.

ŽST Březová nad Svitavou

- Stanice Březová nad Svitavou neleží v Jihomoravském kraji a nejsme ani objednateli vlaků v ŽST, proto se k jejím dispozicím můžeme vyjádřit pouze omezeně.
- I zde doporučujeme výstavbu parkoviště typu P+R v počtu cca 30 parkovacích míst.

Zastávka Spešov

Mimo problematiku staničních budov se dále chceme informovat na zastávku Spešov. Tato zastávka byla součástí situací ŽST Rájec-Jestřebí při přípravách staveb v letech 2017 a 2018. V aktuální Vámi zaslané situaci stanice zastávka bohužel chybí. KORDIS JMK stále uvažuje se zastávkou Spešov v budoucích provozních konceptech linky S2, stejně tak předpokládáme, že se zastávkou počítá i dopravní technologie staveb DOZ.

S pozdravem

Otisk razítka

Ing. Rostislav Snovický
vedoucí odboru dopravy



MĚSTO RÁJEC-JESTŘEBÍ
Blanenská 84, 679 02 Rájec-Jestřebí

1804/20-2020
DOSLO DNE 18-12-2020

38 Synakieviczová

SUDOP BRNO, spol. s r. o.
Kounicova 26
611 36 BRNO

V Rájci-Jestřebí dne 17.12.2020

Č. j. MERJ 3041/20 STR

„DOZ Brno - Skalice nad Svitavou (včetně)“

„DOZ Skalice nad Svitavou (mimo) - Česká Třebová“

Výpravní a technologické budovy – aktualizace prostorových potřeb

Vážený pane řediteli,

k Vašemu dopisu ze dne 25.11.2020, vedeným pod Vaší značkou I 1402/2020 sdělujeme, že město nemá žádné požadavky na prostorové potřeby ve výpravních budovách, mimo možné umístění panelů s historickými fotografiemi místního nádraží v prostorách určených pro cestující (čekárna apod.).

Dále Vám sdělujeme požadavky na možné umístění parkoviště P+R v rámci stavby, a to v prostoru od železnice směrem do Rájce (na straně Jestřebí se již nachází). Dále také možné umístění stojanů na kola (po obou stranách železnice), boxů na kola, případně nabíjecí stanice pro elektrokola a také pro elektromobily.

S pozdravem

MĚSTO
RÁJEC-JESTŘEBÍ
679 02 (4)

Mgr. Romana Synakieviczová
starostka



Městský úřad

Březová nad Svitavou

Moravské náměstí 1

569 02 Březová nad Svitavou

Vaše značka/ze dne 11402/2020

Naše značka

Vyřizuje Karel Adámek

Telefon 603 494 388

E-mail starosta@brezova.cz

Březová nad Svitavou 27. 11. 2020

SUDOP BRNO, spol. s r.o.

Kounicova 26

Brno

611 36

„DOZ Brno – Skalice nad Svitavou (včetně)“

„DOZ Skalice nad Svitavou (mimo) – Česká Třebová“

Výpravní a technologické budovy - aktualizace prostorových potřeb

K zaslanému dokumentu sděluji, že celkové situaci na Žst. Březová nad Svitavou by velmi prospělo, kdyby zde, na pozemcích SŽ, bylo zrealizováno parkoviště P + R a zastřešené stojany na kola. V dané lokalitě je autobusová zastávka vč. točny, realizovaná v roce 2012 a uvedené doplnění by bylo více než vhodné.

Žádám tedy, aby se uvedený požadavek promítl do vašich plánů.

Pro dokreslení situace přikládám fotografie.

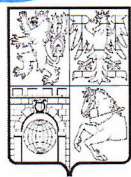
S pozdravem

Ing. Karel Adámek, MBA

starosta města



ská pošta



11/8/24
DOŠLO DNE 15-12-2020
-24 Zinky



KUPAX00W68Y0

Krajský úřad Pardubického kraje

ODSH - oddělení silničního hospodářství a dopravní obslužnosti

Váš dopis zn.:

Ze dne:

Číslo jednací: KrÚ 90673/2020

Spisová značka:

Vyřizuje: Ing. Patrik Benna

Telefon: 466026866

E-mail: patrik.benna@pardubickykraj.cz

Mobil:

Fax:

Ing. Karel Chmela

Generální ředitel

Kounicova 26

611 36 Brno

Datum: 08.12.2020

Vážený pane řediteli,

obdrželi jsme od Vás dopis, ve kterém nás žádáte o vyjádření k prostorovým potřebám ve výpravních a technologických budovách podél tratě 260. K budovám umístěných ve Vámi zmíněných železničních stanicích nemáme připomínek.

Pardubický kraj má pouze připomínky k okolí výpravní budovy v žst. Březová nad Svitavou. U této výpravní budovy požadujeme zachování současné autobusové zastávky a prostoru pro otáčení až 12 metrů dlouhého autobusu. Dále uvítáme vybudování 15 krytých stojanů na kola a min. 10 parkovacích míst v režimu P+R (dle prostorových možností u výpravní budovy).

S pozdravem

.....
Ing. Ladislav Umbraun
vedoucí odboru dopravy
a silničního hospodářství

Fw: DOZ Brno - Č. Třebová - požadavky VB a P+R

Krcma@gr.cd.cz

po 21.12.2020 10:45

Komu: Zářecký Jan Ing. <JZarecky@sudop-brno.cz>;

Dobrý den

Omlouváme se ze překročení termínu. Oficiální reakci zašle pražská centrála. S ohledem na termín předesílám neformálně.

Pro dané stanice jsou stěžejní především požadavky Jihomoravského kraje, resp. KORDIS JMK. Požadavky dopravce ČD vycházejí z aktuálně platné smlouvy s Jihomoravským krajem, která je uzavřena do prosince roku 2022 s možností prodloužení až do prosince 2025.

BLANSKO

navrhujeme zachovat současný stav. Místnosti 1.24, 1.25, 1.26, 1.27 a 1.28 plně využíváme.

RÁJEC-JESTŘEBÍ

v současné době využíváme prostor pokladny a sociálního zařízení. V případě výstavby nové budovy požadujeme zachování stejného rozsahu (tzn. místnost osobní pokladny a sociálního zařízení). V případě změny GVD, kdy bude nutno v noci ubytovat VLČ, je možný požadavek na prostory nocležny

SKALICE NAD SVITAVOU

zde požadujeme v přízemí zachování prostor osobní pokladny, včetně sociálního zařízení a v prvním patře prostory pro VLČ (tzn. denní místnost, šatnu, sociální zařízení včetně sprchy).

LETOVICE

zde požadujeme v přízemí zachování prostor osobní pokladny, včetně sociálního zařízení

Další technické požadavky společné pro všechny stanice:

V případě výstavby (rekonstrukce) pokladen máme následující technické požadavky:

- zajištění u každého pokladního okénka zajištění nejméně 10 ks elektrických zásuvek a dalších v prostoru každé pokladní místnosti
- pokladní okénko osadit bezpečnostním sklem, s komunikačním zařízením a otvorem pro výdej jízdních dokladů
- zajištění datových zásuvek (nejméně 4) u každého pokladního okénka
- pod pokladním okénkem topení (radiátor) a další v prostoru pokladen
- zajištění "chrániček" pro instalaci zabezpečovacího kamerového systému v každé pokladní místnosti

Zdraví

Stanislav Krčma

Ing. Stanislav Krčma

oborový specialista

České dráhy, a.s., Generální ředitelství

Regionální obchodní centrum Brno

Kounicova 688/26, 611 35 Brno

T: +420 725 886 559, M: +420 725 871 661

E: krcma@gr.cd.cz, [www.cd.cz]www.cd.cz

----- Postoupil Stanislav Krcma/GR/Ceske drahy v 21.12.2020 10:31 -----

Od: ROC BNO sekretariát
Komu: Stanislav Krcma/GR/Ceske drahy@CD, Rene Bali-Jencik/ZAP/Ceske drahy@CD
Datum: 26.11.2020 06:40
Předmět: Fw: DOZ Brno - Č. Třebová - požadavky VB a P+R
Odeslal: Katerina Dankova

----- Postoupil Katerina Dankova/GR/Ceske drahy v 26.11.2020 06:39 -----

Od: GR O15 sekretariát
Komu: ROC BNO sekretariát@CD
Datum: 25.11.2020 10:36
Předmět: Fw: DOZ Brno - Č. Třebová - požadavky VB a P+R
Odeslal: Kristýna Jezkova

GR O15 sekretariát

Zářecký Jan Ing.

Od: Gabriela Šmerdová <ou@skalicenadsvitavou.cz>
Odesláno: 14. prosince 2020 16:40
Komu: Zářecký Jan Ing.
Předmět: Re: DOZ Brno - Č. Třebová - požadavky VB a P+R

Příznak pro zpracování: Zpracovat
Stav příznaku: Opatřeno příznakem

Dobrý den,

na základě vašeho požadavku za obec Skalice nad Svitavou sdělujeme, že bychom za velice přínosné považovali, kdyby ve výpravní budově ve Skalici nad Svitavou bylo vybudované odpovídající sociální zařízení. V současné době toto poměrně frekventované nádraží disponuje sociálním zařízením mimo budovu, toto zařízení využívají i hosté přilehlého bufetu a v současné době toto považujeme za nedostačující. Dále bychom doporučovali zřízení úschovny kol.

Dále se ve Skalici potýkáme dlouhodobě s nedostatkem parkovacích ploch, nádraží i přilehlé části obce jsou v obležení automobilů osob, které se za účelem další přepravy železnicí do obce sjíždějí. U výpravní budovy se nachází výstupní zastávka, která současně slouží jako odstavné místo pro autobusy. Na straně u drážní budovy se nachází nástupní zastávky, které nemají dostatečnou délku. Uvedené by bylo vhodné nějakým způsobem vyřešit rekonstrukcí prostoru před výpravní budovou u železniční stanice ve Skalici nad Svitavou. U nástupní zastávky chybí jakýkoliv přístřešek pro cestující. V okolí drážní budovy jsou pozemky ve vlastnictví ČD, které by bylo možné vhodným způsobem pro stavební úpravy využít.

Obec Skalice nad Svitavou je připravena v případě potřeby poskytnout potřebnou součinnost.

S pozdravem

Mgr. Gabriela Šmerdová, starostka
Obec Skalice nad Svitavou
679 01 Skalice nad Svitavou 48
www.skalicenadsvitavou.cz

Dne 25.11.2020 v 8:05 Zářecký Jan Ing. napsal(a):

Dobrý den.

V souvislosti s plánovanými stavbami Správ železnic „**DOZ Brno - Skalice nad Svitavou (včetně)**“ a „**DOZ Skalice nad Svitavou (mimo) - Česká Třebová**“

je mimo jiného plánováno provést i stavební úpravy výpravních a technologických budov Správy železnic, které budou vycházet z jejich stavebnětechnického stavu a dále z požadavků jednotlivých uživatelů a případně potencionálních nájemců.

Žádáme Vás tedy tímto o sdělení Vašich prostorových potřeb/požadavků a požadavků na stavební úpravy ve výpravních a technologických budovách.

V příloze přiložen průvodní dopis s výčtem dotčených budov a odkazem na stažení stávajících půdorysů jednotlivých budov:

https://sudopbrnosro-my.sharepoint.com/:f/g/personal/jzarecky_sudop-brno_cz/ErfsP9rMUB9KjsXQUkniOFoBa6HJSAf2plr1p6mGv_U_BA?e=YbYK8N

Rovněž žádáme o sdělení Vašich požadavků týkajících se výstavby parkovišť P+R u jednotlivých výpravních budov, případně stojanů na kola apod.

Prosíme o zaslání Vašeho stanoviska do 20.12.2020.